

TERRITORIO, HISTORIA Y PATRIMONIO

Alpuente está situado en la comarca de **La Serranía**, en el extremo noroccidental de la provincia de Valencia, limitando con Teruel. Su amplio término es un territorio accidentado, con una elevación media que supera los 900 m, con profundos barrancos, amplias hoyas y elevadas muelas que alcanzan los 1500 m de altitud.

Poblada desde la prehistoria, en el siglo XI alcanza su esplendor tras la disgregación del califato de Córdoba, cuando su castillo es transformado en alcazaba y su territorio en una **Taifa** que se prolongará durante todo el siglo. Tras la conquista de Alpuente por Jaime I en 1236 se convertirá, dentro del nuevo Reino de Valencia, en la Bailía de Alpuente, donde adquirirá de nuevo relevancia por ser plaza fronteriza entre Aragón y Castilla, y Villa Real con derecho a voto en Cortes.

LOS CAMPOS DE ALPUENTE

El paisaje del sector sur del término municipal de Alpuente está dominado por la **extensa hoya** en la que se asientan las tranquilas aldeas de **Campo de Arriba**, **Campo de Abajo** y, junto a ésta, **La Carrasca**. Este valle, de gran aprovechamiento agrícola y ganadero, está rodeado al norte por las muelas de San Cristóbal y Castillo de Alpuente y por El Cabezo, al este por los agrestes y tupidos montes que surca el Barranco del Reguero-Rambla de Arquela, al oeste por la mole montañosa que es el Lámpara y al sur por las montañas que anuncian el encajonado valle del Turia. Las tres aldeas cuentan con ermita, la de Sta. Bárbara en Campo de Arriba, San Isidro en Campo d Abajo y Sta. M^a Micaela en La Carrasca. Destacar precisamente algunos de los ejemplares monumentales de carrasca que crecen en la zona como el situado a la salida de Campo de Abajo junto al actual camino a Arquela.



El **materias básico** que tod@ senderista debe llevar consigo es el siguiente: calzado adecuado, ropa acorde a la estación, gorra o sombrero, mochila, agua y comida, un botiquín básico, teléfono móvil y cartografía de la zona. Un bastón siempre puede ser de ayuda. Además, se deben seguir las siguientes **recomendaciones**:

1. Respetar y cuidar la flora y la fauna.
2. Recoger la basura propia (y la ajena cuando sea posible).
3. No hacer fuego.
4. Acampar sólo si se tiene el permiso correspondiente.
5. Con vehículo, circular lo mínimo por pistas forestales.
6. No dejar sueltas las mascotas.
7. Respetar los cultivos, todos tienen propietario.
8. Observar las normas e indicaciones de las autoridades.



OTROS ITINERARIOS EN ALPUENTE

Alpuente cuenta con otros itinerarios acondicionados para su disfrute como puede ser la completa red de **rutas** del Centro **BTT Los Serranos**, tan apreciada por los ciclistas. De las 16 rutas acondicionadas, dos de ellas -la 12 y la 13- tienen comienzo y final en el Tourist Info de Alpuente, mientras que buena parte de la 5 y la 6 discurren por su término. Otra ruta que se puede realizar tanto en bicicleta de montaña como andando en varias etapas, es la **Ruta de las Aldeas**, de 45 km, que como su propio nombre indica pasa por los núcleos habitados de Alpuente (un total de 12) y por diversos despoblados, tratándose de una ruta de alto interés paisajístico y etnológico. Por último, no podemos dejar de mencionar la **Ruta del Camino de los Huertos Medievales de Alpuente**, recorrido a pie sencillo, corto y perfectamente ilustrado y acondicionado para disfrute de todos los públicos. Toda la información sobre estas rutas está en alpuenteturistico.com.



Fruto de esta importancia histórica es el amplio patrimonio monumental de Alpuente: su **castillo** construido sobre una muela rocosa de altas paredes verticales presidido por la torre albarrana de origen califal, los restos del **recinto amurallado** que rodeaba la villa medieval con sus numerosas torres y puertas entre las que destaca la **Torre Alhama**, la entre románica y gótica Iglesia arciprestal de **Nuestra Señora de la Piedad**, los **huertos medievales** de origen islámico o el imponente **Acueducto de los Arcos** que durante siglos permitió su riego.

Muy importante también es el interés paleontológico de la zona, puesto en valor para la ciencia y para el visitante a través del **Museo Paleontológico**, un aula de preparación paleontológica y dos **yacimientos de huellas de dinosaurios** (Corcolilla y Cañada París).

LA RED DE SENDEROS DE ALPUENTE

Alpuente, con sus 138 km² de agreste territorio situado entre las primeras estribaciones de Javalambre al norte y río Turia y sus afluentes al sur, con su singular geomorfología tabular consistente en una sucesión de hoyas y muelas, ofrece unas **amplias posibilidades para la práctica de deportes al aire libre**. El senderismo es uno de ellos, quizá el más respetuoso con el medio y el que permite recrearse más en él.



En esta guía ofrecemos información de la red de senderos homologados, dos de Pequeño Recorrido (**Senderos de las Travinas** y la **Escarigüela**) y uno de Gran Recorrido (**GR 37**, fragmentado en tres posibles etapas dentro del municipio). Gracias a los **perfiles topográficos** y la tabla con los **datos básicos** de cada ruta que incluimos en el reverso junto a la **cartografía**, el senderista puede elegir el sendero más interesante o acorde a sus condiciones y tiempo disponible. Hemos incluido una valoración del **interés del patrimonio natural y cultural del entorno** por el que discurre cada sendero. En general todos cuentan con suficientes atractivos, marcando la diferencia la **monumentalidad de Alpuente** en el sector sur y el enorme **valor ecológico del sabinar** en el sector norte. Esperamos que esta información les sea de ayuda y que les ayude a acertar en su elección.

EL PR-CV330, SENDERO DE LA ESCARIGÜELA

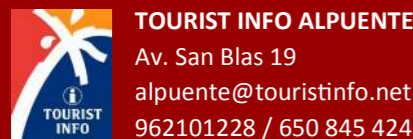
Este sendero comienza en Alpuente, pero podemos ahorrarnos unos cinco kilómetros y evitar el fuerte ascenso hasta la Villa a la vuelta, con ya casi veinte kilómetros en las piernas, comenzando desde **Campo de Abajo**. Esta es la opción que nosotros proponemos en esta topografía. En todo caso, las marcas blancas y amarillas del sendero guiarán nuestros pasos. El sendero cuenta con muy buenos argumentos paisajísticos y naturales, como son las **panorámicas** de Alpuente, del Campo de Titaguas, del valle del **Reguero**, algunos saltos de agua y pozas que nos podemos encontrar en épocas en que el curso de agua baja con bastante agua o el fascinante vuelo de **águilas y buitres**, tan comunes de ver en la zona, especialmente estos últimos. Habrá que tener en cuenta la **dificultad y la longitud** de este itinerario, que según el ritmo y las paradas, puede llevarnos entre 4 y 5,5 horas. Por respeto a la aves que nidifican en la zona, procuraremos **ceñirnos a lo meses de julio hasta diciembre para recorrer este sendero**.

DATOS BÁSICOS E INTERÉS DE LOS SENDEROS

SENDERO	TRAZADO	DIFICULTAD	DISTANCIA	ATRACTIVO
1. PR-CV330:	Circular	Alta	13,5	
2. PR-CV331:	Circular	Media	11,5	
3. GR 37: Baldovar -Alpuente	Lineal	Baja	5,5	
4. GR 37: Circular Fuente del Cabezo	Circular	Media	9	
5. GR 37: La Cue-	Lineal	Baja	7,2	

TIPO ATRACTIVO	Monumental	Etnológico	Geológico/Paleontológico	Natural/Botánico	Paisajístico
NIVEL DE INTERÉS (según gradación color)	Alto o muy alto			Medio	

MÁS INFORMACIÓN EN:



TOURIST INFO ALPUENTE
Av. San Blas 19
alpuente@touristinfo.net
962101228 / 650 845 424

www.alpuenteturistico.es
www.alpuente.es

www.museopaleontologicoalpuente.net

Y en redes sociales Facebook, Twitter e Instagram



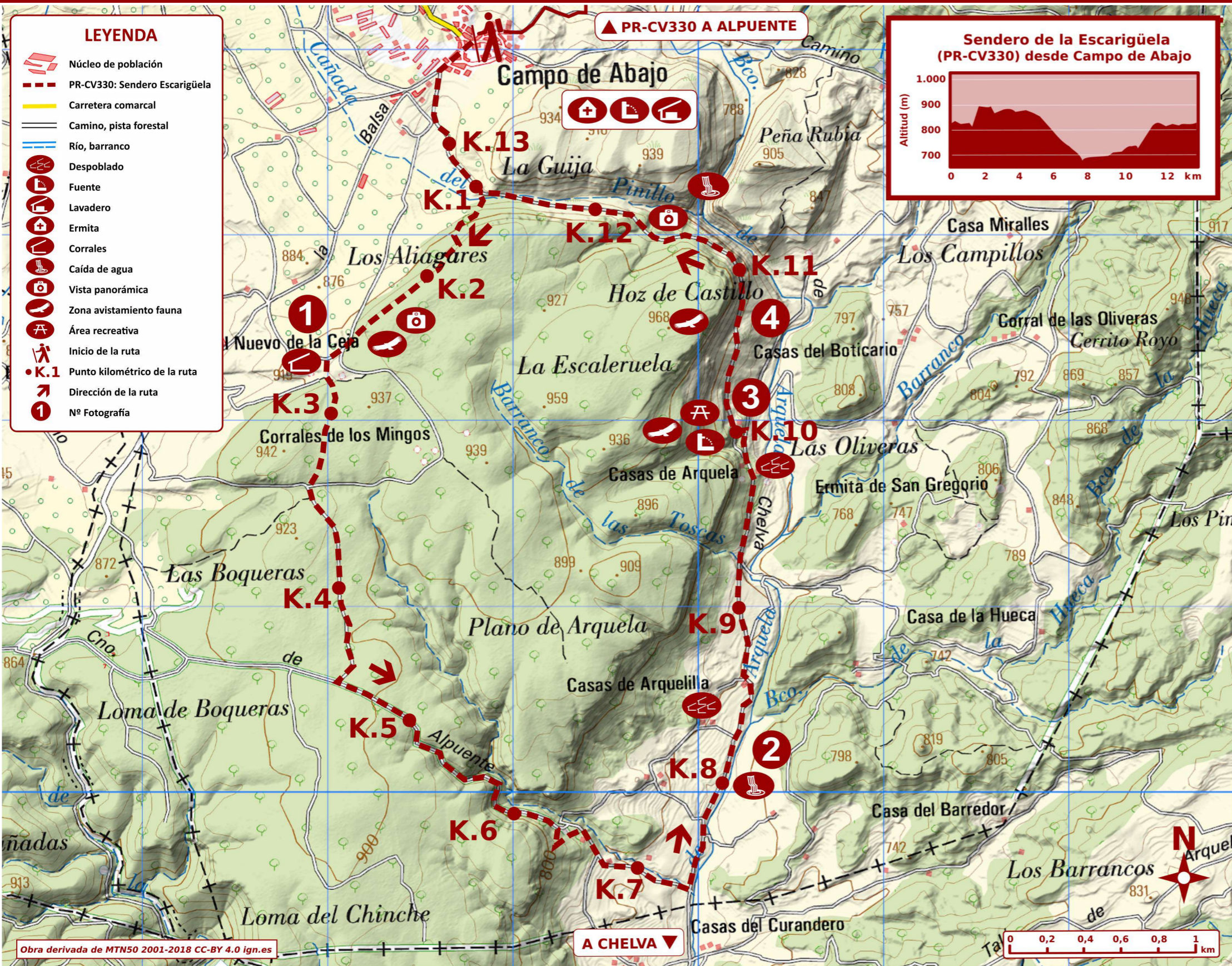
CÓMO LLEGAR A ALPUENTE:
Desde Valencia por la CV-35, dirección Ademuz hasta Titaguas y una vez allí tomar el desvío por la CV-345.



Sendero de la Escarigüela
PR-CV330 (desde Campo de Abajo)



Senderismo en Alpuente
y sus aldeas



Inicio de la ruta. Comenzamos en la aldea alportina de **Campo de Abajo**, allí veremos junto a la ermita, un panel con información del sendero y también una fuente donde llenar cantimploras. Salimos de la aldea por la calle principal en dirección sur y antes de llegar al grupo de granjas nos desviamos por el primer camino a la izquierda.

Km 1. (Punto de conexión recorrido circular). En apenas 300 m llegamos a un cruce de caminos donde nos desviamos a la izquierda. A unos 500 m llegaremos a un punto desde donde se inicia la parte circular del recorrido. Allí, una señal vertical del sendero nos indica que siguiendo por la derecha llegaremos en unos 9 km a la Fuente de Arquela. Seguimos en esa dirección para subir por la **Loma del Chinchel** y bordearla por su vertiente oeste durante 1 km aproximadamente. Este es el tramo más exigente del recorrido y deberemos fijarnos bien en las marcas para no perder el trazado del mismo. Desde aquí hay buenas vistas del Campo de Titaguas, de la Muela del Castillo de Alpuente y más al norte, de los picos más altos de la Sierra de Javalambre.

Km 2,6. (Corrales). Bajamos de la Loma del Chinchel al camino y en pocos metros el sendero se desvía por la derecha para bordear un campo de almendros, al final del cual veremos a la izquierda marcas del sendero que discurre de nuevo por un terreno agreste. A nuestra derecha, un grupo de corrales abandonados forman una pintoresca estampa sobre la colina.

Km 3,2. (Navajo). El sendero continúa en dirección sur hasta llegar a un camino junto al que vemos un navajo (balsa de agua echa en el mismo terreno). Lo cruzamos para seguir por el camino que discurre por un cortafuegos, en dirección sur, algo más de un kilómetro, hasta llegar al cruce con otro camino. En ese punto, continuamos por el de la izquierda.

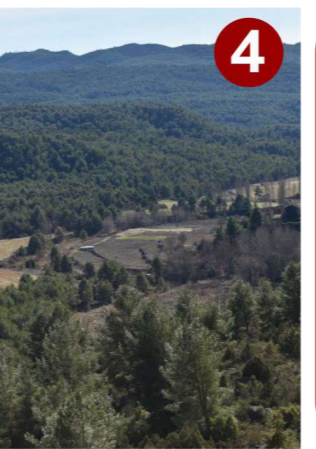
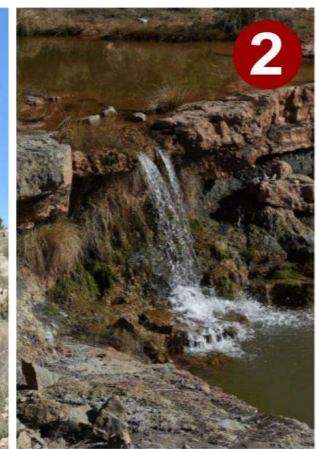
Km 7,1. (Camino de Chelva). Seguiremos en esta dirección durante casi 3 km, primero por un cortafuegos y pronto junto al Barranco del Chinchel, hasta desembocar en el **Camino de Chelva**, donde seguimos hacia la izquierda.

Km 9,8. (Fuente de Arquela). Caminamos un buen trecho en dirección norte con el **Reguero** a nuestra izquierda, el cual forma caídas de agua y pozas en las épocas que baja con más caudal. Pasaremos junto a dos de los muchos despoblados repartidos por el término de Alpuente, en este caso las **Casas de Arquelilla** primero, las cuales veremos a nuestra izquierda, las **Casas de Arquela** después, justo antes de llegar al área recreativa de **Fuente de Arquela**. Este es el lugar ideal donde reposar un poco, refrescarnos y recargar las energías necesarias para el último esfuerzo.

Km 10. (Senda de la Escarigüela). Por detrás del área recreativa de Fuente de Arquela veremos un camino que sube hasta unos corrales abandonados para continuar por la antigua **senda de la Escarigüela**, la cual da nombre a este sendero. Este tramo de la ruta discurre a los pies de los cantiles donde anidan las rapaces y ofrecen magníficas vistas panorámicas del valle que forma el Reguero (más conocido como Rambla de Arquela en este tramo) que más al sur tributa al Río Tuéjar junto a otros barrancos, el cual lo hace a su vez al Río Turia en el Embalse de Loriguilla. Hacia el este y hacia el sur veremos altos montes tupidos por un denso pinar, entre los que destaca el Pico del Remedio de Chelva, fácilmente identificable por las antenas que lo presiden. Todo ello junto, hace de los siguientes dos kilómetros probablemente los más interesantes de este itinerario.

Km 12,5. (Punto de conexión). Tras recorrer la parte norte de la Loma del Chinchel, donde si aguzamos el ojo hacia el norte veremos a lo lejos una magnífica perspectiva de la Muela del Castillo de Alpuente y, más cerca y si tenemos suerte, una bellísima caída de agua del propio Reguero, llegamos al punto final del recorrido circular.

Final de la ruta. Desde este punto ya solo nos queda recorrer el último kilómetro de vuelta hasta **Campo de Abajo**.



MIDE

		PR-CV331: Sendero de la Escarigüela	
horario	4h 10'		3*
desnivel de subida	390 m		2*
desnivel de bajada	390 m		2*
distancia horizontal	13,5 Km		3*
tipo de recorrido	Circular		

Condiciones de todo el año, tiempos estimados según criterio MIDE, un método para valorar la dificultad y compromiso de las excursiones. Crea una escala de graduación de las dificultades. Calculado sobre datos de 2021. * La valoración de las dificultades se realiza sobre una escala de 1 a 5

Consulte el recorrido del sendero en Wikiloc, los servicios al visitante, la meteorología y otros datos de interés a través de este código QR

